



Sammendrag af forældreundersøgelsen gennemført i marts 2012

Undersøgelsen indgår i en analyse hvis overordnede formål er at afgøre, hvilken betydning forbedringer i arbejdsmiljøet har for forældretilfredsheden - og i særdeleshed om indsatser til forbedring af arbejdsmiljøet, som har afsæt i kerneopgaven, skaber bedre forhold for børnene (målt indirekte gennem forældrenes tilfredshed). Analysen sammenkæder forældretilfredshedsundersøgelsen med arbejdsmiljøundersøgelsen gennemført i Pionerprojektet i efteråret 2011.

Nedenfor vises først et sammendrag af forældretilfredshedsundersøgelsen gennemført som led i Pionerprojektet i marts 2012.

Undersøgelsens resultater

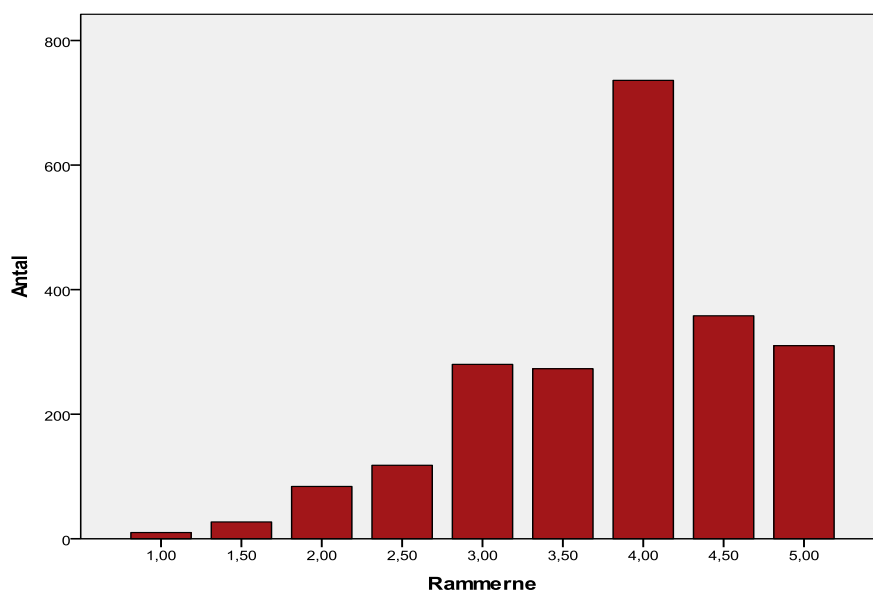
Følgende spørgsmål indgik i brugerundersøgelsen i Pionerprojektet. Forældrene svarede på en skala hvor 1: Meget utilfreds, 2: Utilfreds, 3: Hverken tilfreds/utilfreds, 4: Tilfreds, 5: Meget tilfreds.

Overordnet tilfredshed:

Gennemsnit

Hvor tilfreds er du med:

| | |
|---|------|
| - aktiviteterne i dagligdagen | 3,85 |
| - de fysiske rammer indendørs (legetøj, lokaler, inventar, plads mv.) | 3,77 |
| - de udendørs faciliteter (legeplads og lignende) | 3,89 |

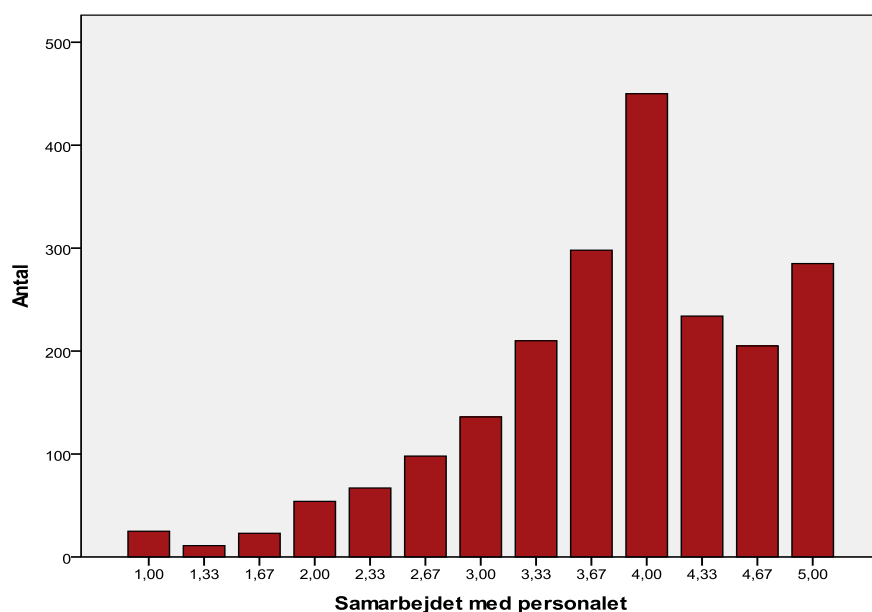


Forældre samarbejdet

Gennemsnit

Hvor tilfreds er du med:

- dialogen og samarbejdet mellem dig/jer som forældre og personalet 4,03
- personalets lydhørhed over for dine synspunkter 3,93
- inddragelsen af dig/jer som forældre i beslutninger vedrørende dagtilbuddet 3,50

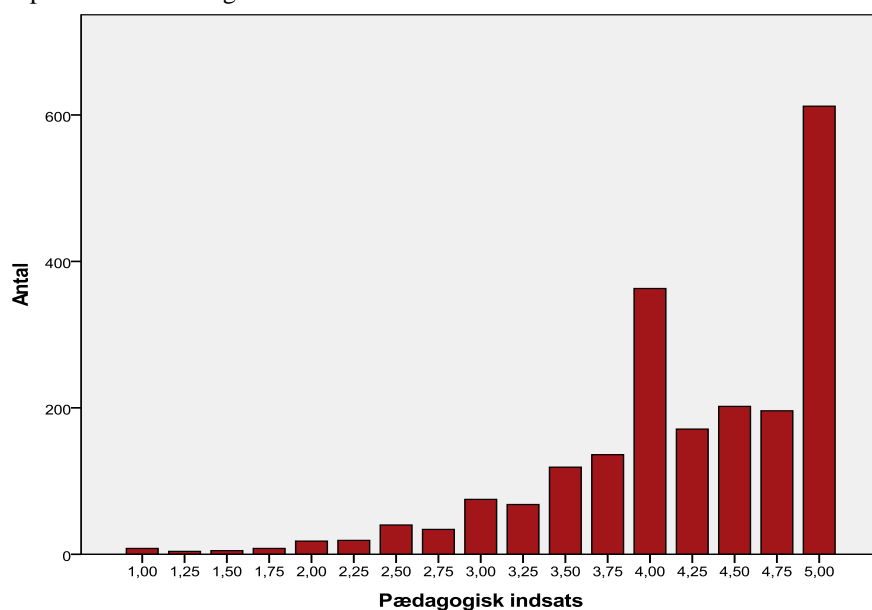


Barnets trivsel:

Gennemsnit

Hvor tilfreds er du med:

- personalets indsats for at få dit barn til at føle sig tryk og glad 4,36
- personalets indsats for at skabe kontakt mellem dit barn og de øvrige børn 4,14
- personalets indsats for at tage udgangspunkt i dit barns behov 4,04
- personalets omsorg for dit barn 4,30



Sammenfattende konklusioner

Helt overordnet skal det understreges, at undersøgelsen er gennemført blandt kommunale daginstitutioner med flere end 10 medarbejdere, som i 2010 havde det største korte sygefravær. Undersøgelsen kan derfor ikke siges at være repræsentativ for Københavns Kommunes daginstitutioner. Da svarprocenten kun var 30% kan undersøgelsen heller ikke siges at være repræsentativ for de deltagende daginstitutioner. Med baggrund i data fra Danmarks Statistik er der foretaget en analyse (frafaldsanalyse) af populationssammensætningen af besvarelserne i forhold til Københavns populationssammensætning for at vurdere, hvilken betydning frafaldet har for undersøgelsens konklusioner. Frafaldsanalysen viste, at der ikke er væsentlig forskel på svarene fra forskellige socioøkonomiske og etniske grupper, og da der ikke er væsentlig forskel på, hvem der er faldet fra i de enkelte institutioner, kan materialet bruges til at analysere forskelle på tværs af de deltagende daginstitutioner. Desuden tyder resultaterne på, at der er relativ høj tilfredshed blandt forældrene i størstedelen af de deltagende daginstitutioner.

Forældretilfredsheden, arbejdsmiljø og sygefravær

Analysen af sammenhængen mellem forældretilfredsheden og arbejdsmiljøundersøgelsen blandt medarbejderne viser, at de stærkeste sammenhænge findes mellem generel forældretilfredshed og vertikal social kapital, kerneopgavekvalitet og udviklingsledelse. Det vil sige, at i daginstitutioner, hvor medarbejderne vurderer, at der høj grad af tillid, respekt og samarbejde mellem ledelse og medarbejdere, er der højere forældretilfredshed end i daginstitutioner, hvor den sociale kapital er lavere. Det samme gælder de daginstitutioner, hvor medarbejderne vurderer, at de kan udføre deres opgaver i en tilstrækkelig høj kvalitet, og der hvor de vurderer, at den pædagogiske leder sørger for, at den enkelte medarbejder har gode udviklingsmuligheder og kommunikerer en klar og positiv vision for fremtiden. Undersøgelsen viser også, at der er statistisk signifikant sammenhæng mellem forældrenes generelle tilfredshed og institutionens sygefravær. Det vil sige, at et højt sygefravær afspejler sig i mindre tilfredse forældre.

Det er vigtigt at understrege, at forældrene ikke er blevet bedt om at vurdere det pædagogiske personales arbejdsmiljø eller sygefravær. Sammenhængene kommer frem fordi Det Nationale Forskningscenter for Arbejdsmiljø (NFA) har koblet de forskellige datasæt og har analyseret sammenhængene på tværs.